



OBEC ŽATČANY

Naučná stezka „Žatčany včera a dnes“ CÍRKEVNÍ PAMÁTKY

Dominantou obce je farní kostel Nejsvětější Trojice s historickým, dodnes funkčním, hřbitovem. Kostel patří k nejstarším na Moravě, dle odhadů zde stával již ve 12. století. První doložená písemná zmínka o kostele je z roku 1247. Kulturními památkami jsou vedle kostela také kaple sv. Maří Magdaleny ze 17. století, Floriánův kříž před vchodem na hřbitov z roku 1766 a hřbitov. **V katastru obce se nachází 11 děkovaných křížů.**

Hřbitov v areálu kostela je ve správě obce. Na hřbitově je 162 hrobových míst. Původně byla hlavní hřbitovní cesta zpevněna velkými kameny. V roce 1969 byla předlážděna žulovými kostkami. V roce 1986 bylo dokončeno dláždění kolem celého kostela.

Západně od kostela se nachází v domě č. 29 fara. Kostelní jednota ji koupila v roce 1919. V dřívějších dobách byla fara těsně vedle hřbitova. V její budově byl později obecní špitál. Za živým plotem z tují je ve hřbitovní zdi vidět otvor po trámech špitálu.



Kostel v roce 1912
(vlevo je vidět budova obecního špitálu)

Historie kostela a kaple

- 1247 připomíná se kostel sv. Martina
- 1600 ke kostelu přistavena věž a na ní zavěšeny 4 zvony
- 1618 kostel zasvěcen Nejsvětější Trojici
- 1618 jako dík za přežití moru postavili zbylí osadníci kapli sv. Maří Magdaleny
- 1700 kostel přestavěn v barokním slohu, zazděna gotická okna, nový barokní oltář
- 1766 u vchodu na hřbitov postaven kamenný kříž v raně barokním slohu
- 1821 nově vybudovány střechy kostela a věže
- 1850 velká oprava kostela (vchod pod věží, odstraněn pilíř ve středu, nová zákristie)
- 1853 střecha kostela pokryta břidlicí místo šindele
- 1900 u kostela postaven dřevěný misijní kříž
- 1908 pořízeny věžní hodiny se 3 ciferníky
- 1909 do venkovního výklenku kostela postavena socha sv. Jana Nepomuckého
- 1935 věž kostela zvednuta o 80 cm, doplněn 4. ciferník věžních hodin
- 1980–1989 velká oprava kostela (břidlicová střecha nahrazena měděným plechem)
- 1997 výmalba kostela, obnova fasády kostela a kaple

Duchovní správa

- 1345 zmínka o faráři Janu Stendalovi
- 1634–1931 farnost spravována z Újezda
- 1931–1958 samostatná duchovní správa
- 1958–1978 farnost spravována z Měnína
- 1978–1992 farnost spravována z Moutnic
- od 1992 farnost spravována z Újezda



Kostel před rokem 1935



Kostel před rokem 1935
(na východní straně ještě není ciferník hodin, v popředí vahadlové čerpadlo studny Kořalnice)



Předkoncilní interiér v 70. letech dvacátého století

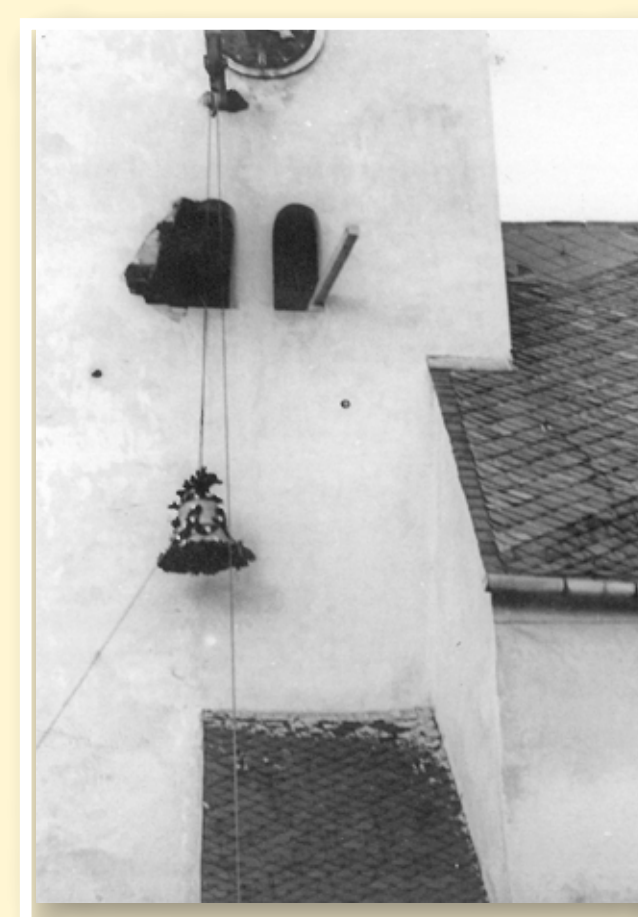
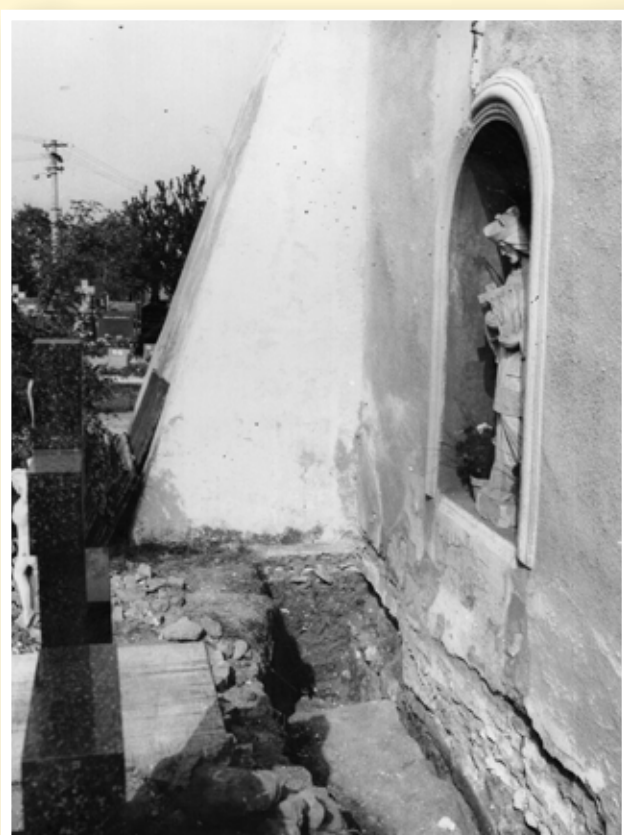


Interiér kostela v roce 2018

PRO ZVÍDAVÉ: Objevte na snímcích interiéru kostela, jak se na oltáři přemísťovali andělé?

ZVONY

Na věži kostela **bývaly zavěšeny 4 zvony**, které byly mimořádně dobře zvukově sladěny. V roce 1916 byly tři zvony odebrány na válečné účely a poslední poškozený zakrátko pukl. V roce 1922 byly pořízeny tři nové zvony. Dva z nich byly opět v roce 1942 odebrány pro válečné účely a zůstal pouze nejmenší „umíráček“. **V roce 1958 byly posvěceny a na věž umístěny nové dva zvony.** Hrubý zvon Maria váží 382 kg, polední Václav váží 210 kg. **Třetí zvon byl doplněn v roce 1959.** Nese jméno Jan Bosco a váží 148 kg. Od roku 1987 probíhá zvonění elektrickým pohonem. Do té doby se muselo zvonit ručním taháním za lana. Zvoník také musel každý den natáhnout věžní hodiny.



Vytahování zvonů v roce 1958
(okenní otvor ve věži musel být rozšířen, aby bylo možné zvony umístit)

PRO ZVÍDAVÉ: Socha sv. Jana Nepomuckého, stojící proti vstupu na hřbitov, byla do roku 1986 ve výklenku ve zdi kostela na této straně kostela. Objevte podle fotografie místo, kde výklenek býval? Potvrzením správnosti hledání mohou být slabé obrisy na omítce.