

# *Kostel Největější Trojice v Žatčanech ve fotografiích*



Na následujících stránkách jsou vedle černobílých historických fotografií novější barevné, většinou z roku 2017, zachycující změny kostela, zejména po velkých úpravách prováděných po koncilu od roku 1980.

Barevné fotografie z roku 2017 pořídil Ing. Radek Hemala, ostatní jsou z archivu kronikáře. Stručnou textovou část k jednotlivým snímkům uvedl Josef Sedláček.

Říjen 2019



**Věž kostela po opravě fasády v roce 2019**



**při opravě fasády v roce 1984**



**pozlacený při opravě fasády v roce 2019**

**Ciferník věžních hodin**



**Pohled na opravenou fasádu v roce 2019 – jižní strana**



**Pohled na opravenou fasádu v roce 2019 – severní strana**



Asi nejstarší snímek kostela v pohledu z východní strany. V popředí vahadlové čerpadlo studny Kořalnice. Stromy na hřbitově jsou ještě málo rozvětvené ve srovnání s pohledem z jižní strany.



Jeden z nejstarších snímků kostela z jižní strany s břidlicovou střechou, která v roce 1853 nahradila střechu šindelovou. Na věži není ještě na východní straně k Újezdu hodinový ciferník.



**Kostel po zvýšení věže o 85 cm v roce 1935, na věž byl instalován čtvrtý hodinový ciferník na východ k Újezdu.**



**V létě roku 1989 byla ze střechy nad lodí kostela odstraněna břidlicová krytina a nahrazena krytinou měděnou.**



**V roce 1986 byla socha sv. Jana Nepomuckého přesunuta z výklenku na zdi kostela na volné prostranství**

**Staré nevhodné dveře byly pod dohledem památkářů vyměněny**



**Dveře na kůr**



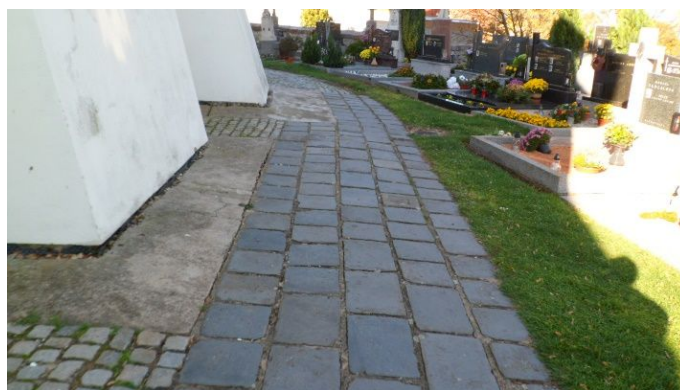
**Dveře do márnice**



**Dveře do zákristie**



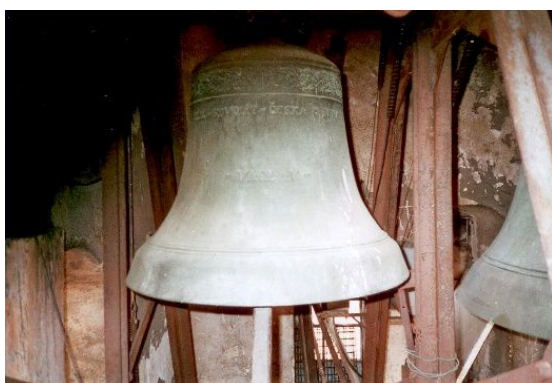
**Vchodové dveře do kostela**



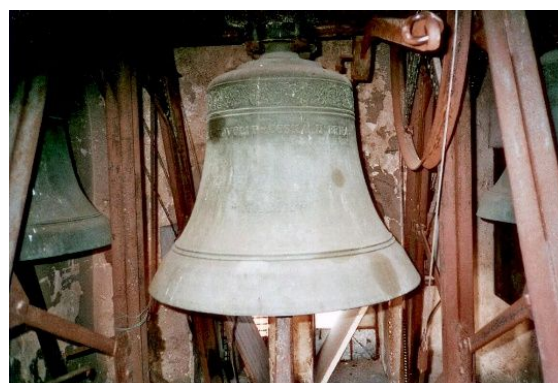
**Původní kamenná dlažba z kostela byla použita na zpevnění chodníku na hřbitově**



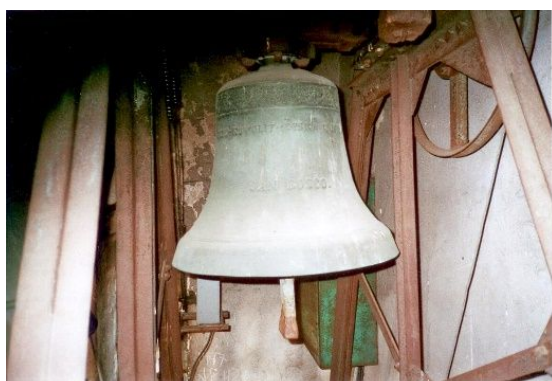
Za 1. světové války byly původní zvony zabaveny k válečným účelům. Zvony na obrázku zakoupila farnost roce 1922 od brněnské zvanařské firmy R. Manouška. Také tyto stihl za 2. světové války stejný osud. Až v letech 1958 a 1959 byly pořízeny tři nové zvony zobrazené na dolním snímku. Ten čtvrtý (nejmenší) umíráček nebyl za války z věže odebrán.



**Maria – hrubý**  
váha 382 kg – pořízen r. 1958



**Václav – polední**  
váha 210 kg – pořízen r. 1958



**Don Bosco**  
váha 148 kg – pořízen r. 1959



**Umíráček**  
váha 44 kg – pořízen r. 1922





Nejstarší fotografie ukazuje pravděpodobně uspořádání a výmalbu kostela po velké proměně v roce 1850 do barokní podoby, kdy byla chrámová loď válcově sklenuta.

Všimněme si bohatě vyzdobeného presbytáře obrazy a nástěnnými malbami, andělů přímo na oltáři, vlevo kazatelna. Vpravo lavičkou pro kostelníka nebo učitele. Vlevo v lodi kostela je vidět boční oltář dole se sochou Panny Marie, nahoře obraz sv. Josefa s Ježíškem. Uprostřed kostelní lodi je vidět osvětlený skleněný lustr darovaný rodinou Habigerovou.



Presbytář a boční oltář v roce 1978 při mši sv., kterou sloužil odcházející kněz P. František Šrámek působící ve farnosti v letech 1956 – 1978. V té době ještě nebyly provedeny žádné změny v presbytáři. Vidíme dva anděly nad svatostánkem (původně byli přímo na oltáři), po levé straně kazatelna, v chrámové lodi boční oltář.

Kachlíčková dlažba byla položena až při velké rekonstrukci kostela v roce 1850. Když byla v roce 1986 rušena a nahrazována dlažbou mramorovou, zjistilo se, že pod kachličkami byla ještě jiná dlažba z opracovaného kamene v rozměrech 30 x 30 cm, která byla v původním románském kostele. Tato dlažba byla z kostela odstraněna a použita na částečné vydláždění kolem kostela.



Pohled do chrámové lodi při loučení s P. Františkem Šrámkem v roce 1978. Kůr je podpírán ocelovými sloupy, které byly v roce 1980 odstraněny. V popředí vpravo je vidět kazatelna, za ní v pilíři socha Panny Marie. Nahoře uprostřed zavěšený lustr darovaný rodinou Habigerovou byl také při úpravách interiéru po roce 1980 odstraněn.



Snímek je z adventního období v roce 2017. Na místě zrušené kazatelny na levém pilíři je umístěn kříž.



Barokní obraz Nejsvětější Trojice zdobí oltář pravděpodobně už od roku 1700, kdy byla provedena generální oprava kostela. V roce 1938 byl obraz restaurován.



Uprostřed vrcholu oltáře je v ozdobném rámu latinský nápis S. Trinitas unus Deus miserere nobis A 1700 (Svatá Trojice, smiluj se nad námi). Andělé po stranách na vrchu byli sem přeneseni z dolní části oltáře. Dříve byli přímo na obětním stole, později nad svatostánkem.



Původní románský kostel či kaple byl přebudován ve slohu gotickém. Z gotické tvářnosti se zachoval po levé straně kněžiště starý svatostánek a po pravé straně původní sedadlo pro kněze opatřené ozdobným kamenným baldachýnem.



**Zrušené boční oltáře po velkých úpravách interiéru kostela v roce 1982  
 Po levé straně s obrazem sv. Barbory, sochou Panny Marie, na vrcholu svatý Josef s Ježíškem.  
 Po pravé straně obraz sv. Antonína Paduánského, socha Božského Srdce Páně, na vrcholu sv. Barbora.**



**Socha Nejsvětějšího srdce Páně byla pořízena v roce 1933.**



**Obraz Panny Marie byl odkryt a restarován v roce 1982 při rušení levého bočního oltáře v lodi kostela. Před tím byla na vrcholu oltáře zobrazen sv. Josef s Ježíškem.**



**Na vrcholu pravé strany bývalého bočního oltáře byl zrestaurován původní obraz Panny Marie, předtím zakrytý obrazem sv. Barbory.**





**Socha sv. Františka Serafinského byla pořízena v roce 1888 a umístěna do výklenku pravého pilíře kostela.**



**Krásnou sochu sv. Františka Serafinského z umělecké dílny Ferd. Demetza v Grezdenu tyrolském nechal vlastním nákladem pořídit stařeček František Habiger z Třebomyslic č. 1. Byla posvěcena 28. října 1888 (tolik z újezdské kroniky na str. 301). Nyní je umístěna po levé straně bývalého bočního oltáře.**



Sochu Panny Marie Lurdské pořídilo žatčanské družstvo Živého růžence v roce 1891 za 200 zlatých. V září téhož roku slavnostně posvěcena a umístěna do výklenku levého pilíře kostela. V letech 1981-1982 výklenek z podnětu památkářů zasděn.



Nyní je volně stojící socha umístěna v rohu bývalého pravého bočního oltáře.



**Obětní stůl byl zhotoven na návrh arch. Ludvíka Kolka (újezdského rodáka).  
Kříž uprostřed byl přenesen z bývalé kazatelny.**



**Na pořízení ambonu byly použity točivé sloupky z jednoho z odstraněných bočních oltářů.**



Nevíme, kdy byl tento Betlém pořízen, pamětníci si jej připomínají před 80 lety, ale mohlo to být daleko dříve. Snímek je z roku 2017.



Fotografie presbytáře s vánoční výzdobou o Vánocích roku 2017.



**Pohled do lodi chrámu s novými lavicemi, novou dlažbou, odstraněnými kovovými podpěrami kůru a vpravo vzadu s dveřmi do nově zbudované zpovědní místnosti. Nové dubové lavice dodalo výrobní družstvo Stavba Brno v roce 1981.**



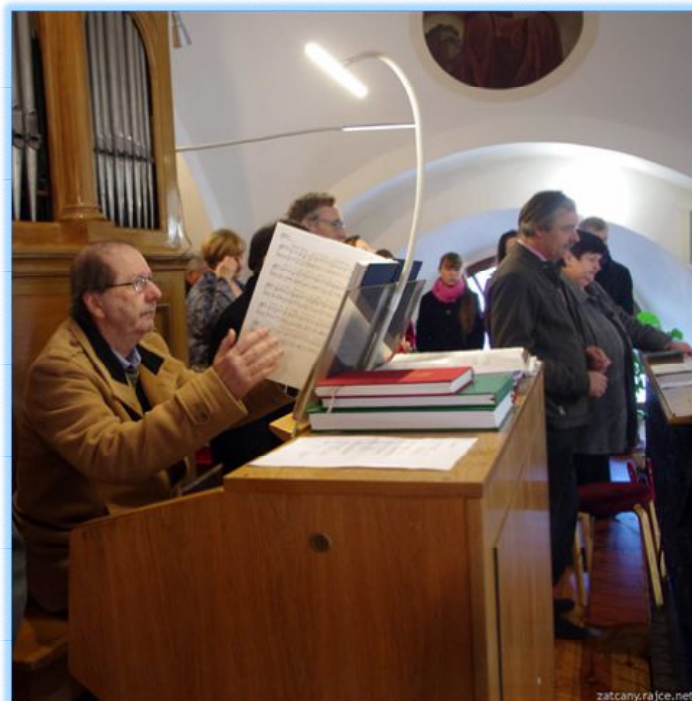
V roce 1989 byla nově instalována hrací skříň varhan. Na snímku je detail 11 rejstříků a část klávesnice.



Celkový pohled na rejstříky, klávesnici a nožní pedály po instalování nové hrací skříňe v roce 1989.



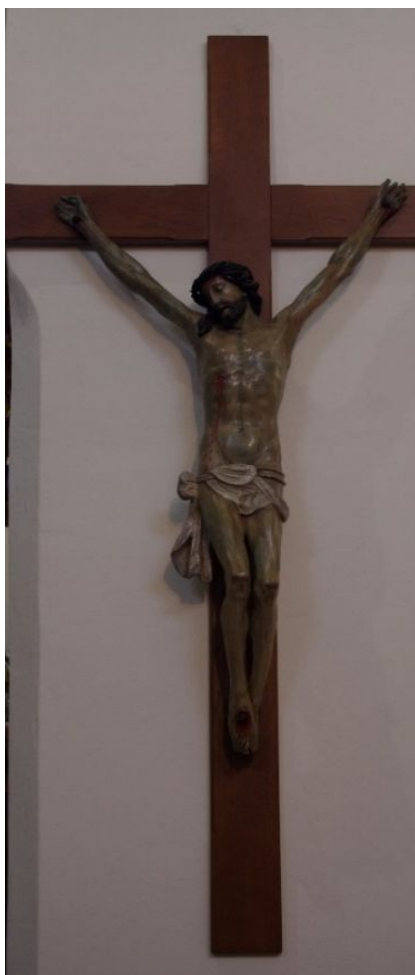
**Antonín Sedláček z čísla 109 byl varhaníkem plných 70 let (1922 – 1992). Na snímku je u staré hrací skříně varhan postavených v roce 1908 brněnskou firmou E. Káš.**



**Varhaníkem se v únoru 1992 stal František Hladký a v této funkci je již více jak 30 let. U nové hrací skříně z roku 1989 si připravuje ke hře. V pozadí snímku jsou členové kostelní scholy.**



**Novou křížovou cestu namalovala v roce 1982 výtvarnice Sabina Kratochvílová z Brna.  
Na snímku pět posledních zastavení.**



**Na místo bývalé kazatelny byl zavěšen tento kříž.**



**Pohled do zpovědní místnosti budované v roce 1987 z části přilehlé márnice.**