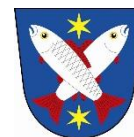


Dotazníkové šetření názorů obyvatel obce Žatčany 2019



SOUHRNNÉ VÝSLEDKY

Dotazníkové šetření názorů obyvatel proběhlo ve dnech 7. června až 8. července 2019. Šetření bylo součástí tvorby Programu rozvoje obce Žatčany na období 2020–2023 a jeho výsledky jsou jedním z podkladů pro tvorbu návrhové části programu rozvoje.

Při šetření bylo celkem **odevzdáno 190 vyplněných dotazníků** – 135 elektronicky, 55 v papírové podobě (v roce 2015 to bylo 134 dotazníků a v roce 2011 potom 176 dotazníků). Při 729 obyvatelích starších 15 let jde o návratnost 26 % (v roce 2015 to bylo 20 %).

Žen (101) odpovědělo tentokrát více než mužů (82), tj. 55,2 % oproti 44,8 % v roce 2015. 51,2 % respondentů byla ve věku 30–49 let, 39,2 % z nich žije v obci od narození. Zastoupení odpovědí z různých částí obce bylo poměrně vyrovnané. Ze všech částí s výjimkou ulice Nesvačilské a Ovčírén odpovědělo alespoň 20 osob.

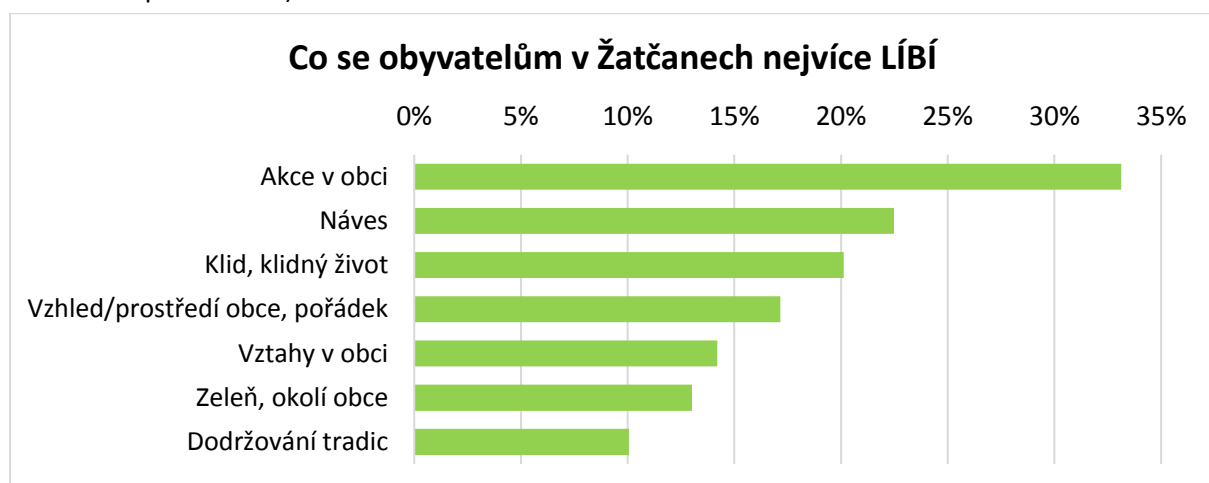
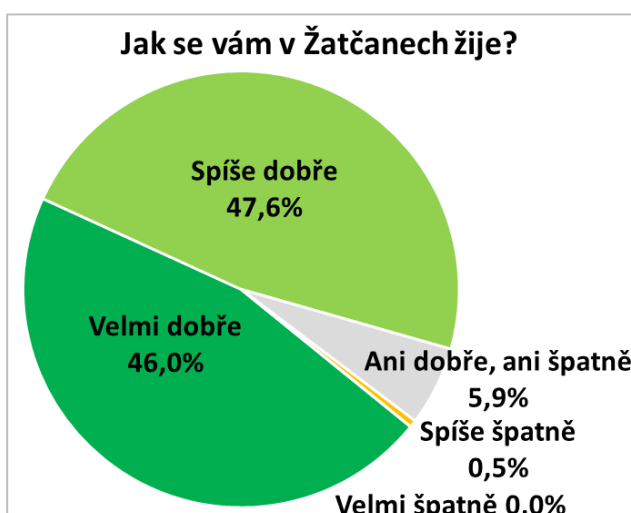
Ne všichni respondenti odpověděli na všechny otázky. Počty celkových odpovědí se proto u jednotlivých otázek liší.

Úvodní otázkou bylo „**Jak se vám v Žatčanech žije?**“. Celkem **93,6 %** obyvatel se v obci žije **velmi dobře či spíše dobře**. Jde o nemalý nárůst oproti šetření v roce 2015, kdy se takto vyjádřilo 86,4 % obyvatel.

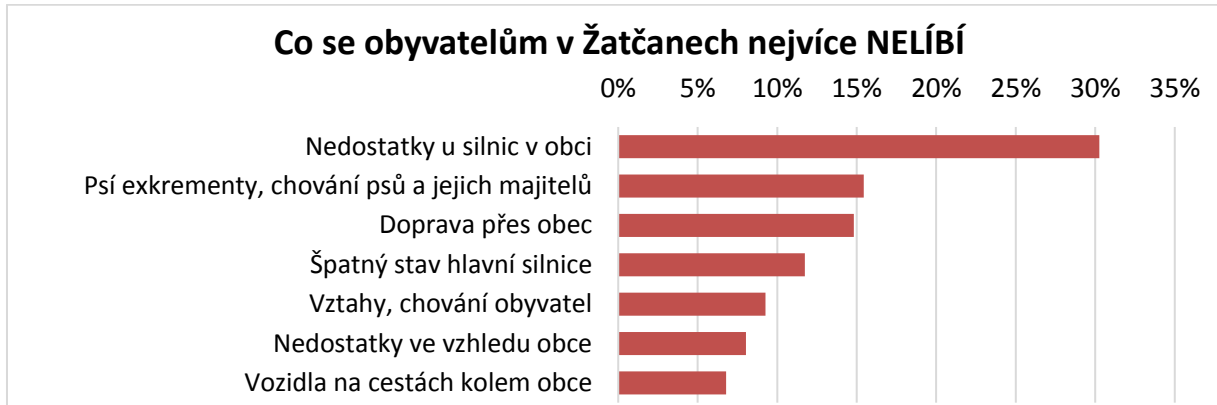
Ti, co se do obce přistěhovali, jsou spokojenější než rodáci a jsou tím spokojenější, čím později se přistěhovali. Podle věku jsou nejméně spokojeni obyvatelé starší 65 let. Největší podíl těch, co se jim žije velmi dobře je v kategorii 30–49 let. Muži jsou mírně spokojenější než ženy.

Následující dvě otázky zjišťovaly, co se obyvatelům obce nejvíce líbí a nelíbí.

Obyvatelům obce se **nejvíce líbí bohatá nabídka kulturních, folklorních a jiných akcí v obci** (nejméně často to uváděli rodáci) a také podoba návsí. Oceňují klidný život v obci (ve větší míře ti, co se do obce přistěhovali).



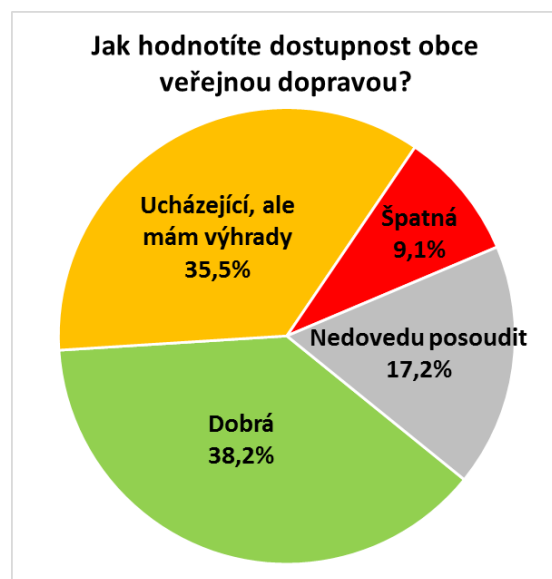
Nejvíce se obyvatelům nelíbí nedostatky v dopravě, zejména stav silnic s důrazem na hlavní silnici přes obec, či intenzita dopravy přes obec. Kritika stavu silnic se nicméně oproti šetření v roce 2015 významně snížila. Druhým nejproblematictějším tématem jsou „psi“ v podobě jejich exkrementů po obci a jejím okolí a také chování psů, či jejich majitelů. K nedostatkům silnic byli kritičtější nově přistěhovalí, naopak psi obtěžovali více ty, co v obci žijí delší dobu. Ty, co se do obce přistěhovali v dospělosti a zejména v posledních 5 letech, trápil i např. provoz modelářského letiště a odpadové hospodářství (8 a 7 podniků).



Nějakou chybějící službu uvedlo 142 respondentů (75 %). **52 z nich uvádí poštu, 32 lékaře, 34 restauraci** (resp. hospodu, kde by se vařilo)/kavárnu/cukrárnu a 13 bankomat. Tyto služby žádají občané dlouhodobě.

Dostupnost obce veřejnou dopravou hodnotí 38 % účastníků šetření jako dobrou (v roce 2015 to bylo 56 %, i když počty spojů se v podstatě neměnily; zde se patrně projevuje určitý vliv vlakové výluky a náhradní autobusové dopravy), 35 % jako ucházející s určitými výhradami. Špatná se zdála pouze 17 osobám. 17 % osob nedovedlo problematiku posoudit, pravděpodobně z důvodu, že veřejnou dopravu nevyužívá. Ti, co žijí v obci od narození, či od dětství hodnotí dopravu příznivěji.

Nejčastější výhradou k veřejné dopravě bylo, že některé spoje linky 612 v obci nezastavují a že by měla být vybudována zastávka, aby v obci zastavovat mohly (uvedeno 32 x). Vícekrát byl zmiňován požadavek na více spojů do Brna, na zlepšení návaznosti linky 151 a na přímé spojení do Brna.



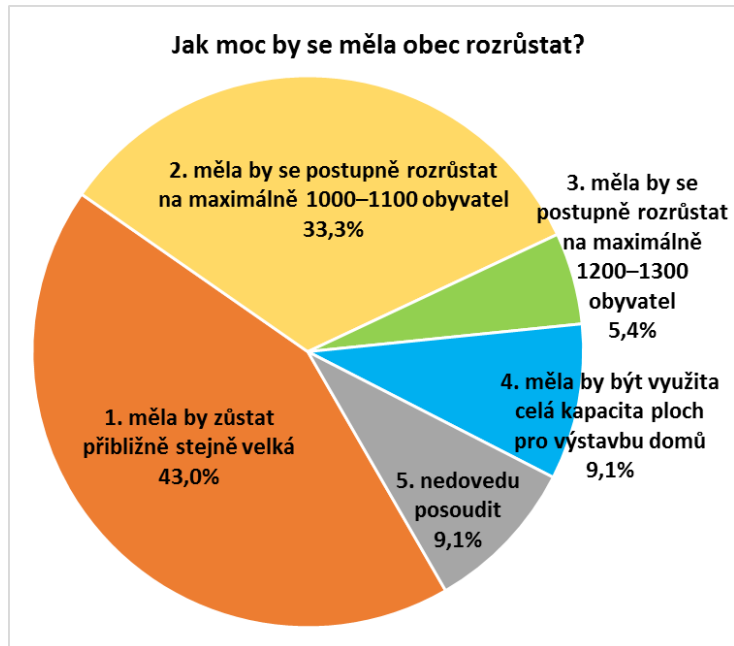
Hodnocení mezilidských vztahů zaznamenalo další zlepšení. Mezilidské vztahy v Žatčanech považuje za velmi dobré 16 % respondentů, za docela dobré 69,1 % (v roce 2015 to bylo 8,3 % a 54,1 % a v roce 2011 pouze 2,9 % a 36,3 %). Součet hodnocení „velmi dobré“ a „docela dobré“ se z 62,4 v roce 2015 zvýšil na 85,1 (v roce 2011 to bylo pouze 39,2 %). Hodnocení ne moc dobré uvedlo pouze 19 osob a jako špatné hodnotila vztahy pouze 1 osoba.

Vývoj hodnocení mezilidských vztahů	2011	2015	2019	2019 počet
Velmi dobré	2,9 %	8,3 %	16,0 %	30
Docela dobré	36,3 %	54,1 %	69,1 %	130
Ne moc dobré	42,7 %	33,8 %	10,1 %	19
Špatné	12,9 %	0,8 %	0,5 %	1
Nedovedu posoudit	5,2 %	3,0 %	4,3 %	8

Jako velmi dobré hodnotí vztahy nejvíce obyvatelé, kteří se do obce přistěhovali v posledních pěti letech, a obyvatelé ve věku 30–49 let. Lépe vztahy hodnotí muži.

Klíčovou rozvojovou otázkou je, **jak moc by se měla obec rozrůstat**, pokud by to bylo technicky možné (zdroje vody, čištění vody, doprava apod.). **Se 43 % dominuje názor, že by obec měla zůstat přibližně stejně velká**, resp. by se dle 33 % respondentů měla rozrůstat maximálně do 1000–1100 obyvatel. K 1. 1. 2019 měla obec 898 obyvatel.

Nejvíce si přejí setrvání obce na stejné populační velikosti obyvatel ve věku 15–29 let (64 % z nich, což je docela překvapivé), **rodáci** (51 %) a ti, kteří se přistěhovali v dospělosti před delší dobou (48 %). Plné využití kapacity obce více podporují ti, co se do obce přistěhovali v dospělosti a obyvatelé ve věku 30–19 let. Mezi názory mužů a žen nejsou výrazné rozdíly.



Podněty pro zastupitele pro následující 4 roky, tj. pro období 2020–2023, byly velmi různorodé. **Hlavními úkoly pro zastupitele jsou dle zapojených občanů zejména realizace dopravních staveb** (silnice i cyklostezky, nová zastávka, či přechod, chodník na zastávku Měnin, rozc.) **a řešení dopravních problémů** (doprava přes obec i řešení rychlosti na obslužné komunikaci u Cézavy), **zlepšování stavu životního prostředí** (zejména výsadba zeleně, ale i řešení stavu rybníka) **a rozvoj mateřské a základní školy** (výstavba nové MŠ i zkvalitnění fungování). Další podněty zaznívaly i ke zlepšení podmínek pro třídění odpadů, či k omezení parkování aut na ulicích.



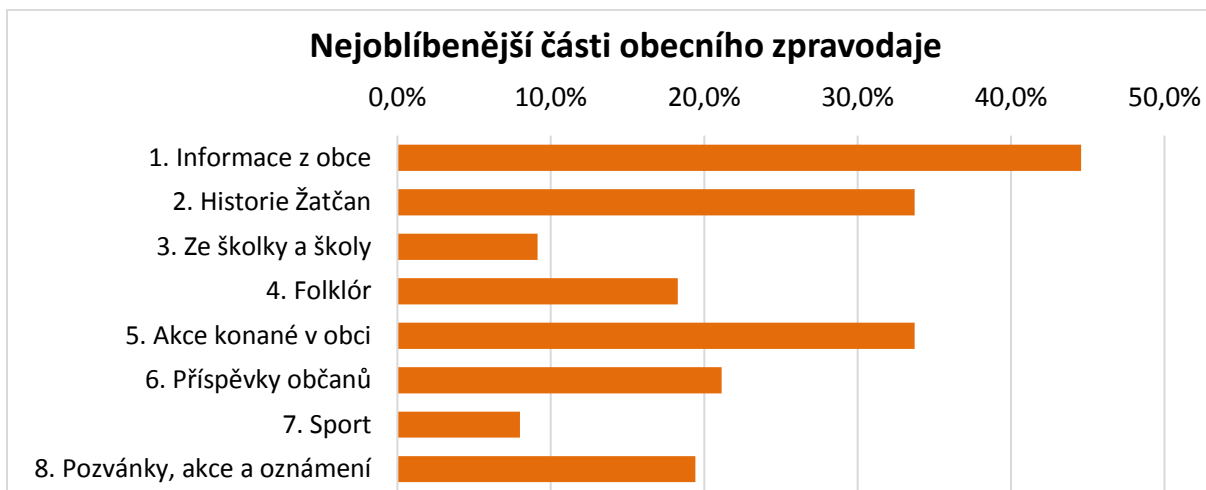
Obec by měla dle většiny respondentů **přednostně investovat do oprav silnic**. Druhou velmi výraznou oblastí jsou **investice do mateřské školy a do základní školy**. Dále jsou často žádány cyklostezky do okolních obcí, zlepšení odpadového hospodářství (více sběrných míst i podmínky pro třídění v domácnostech) a problematika životního prostředí (zeleně i zadržení vody v krajině).



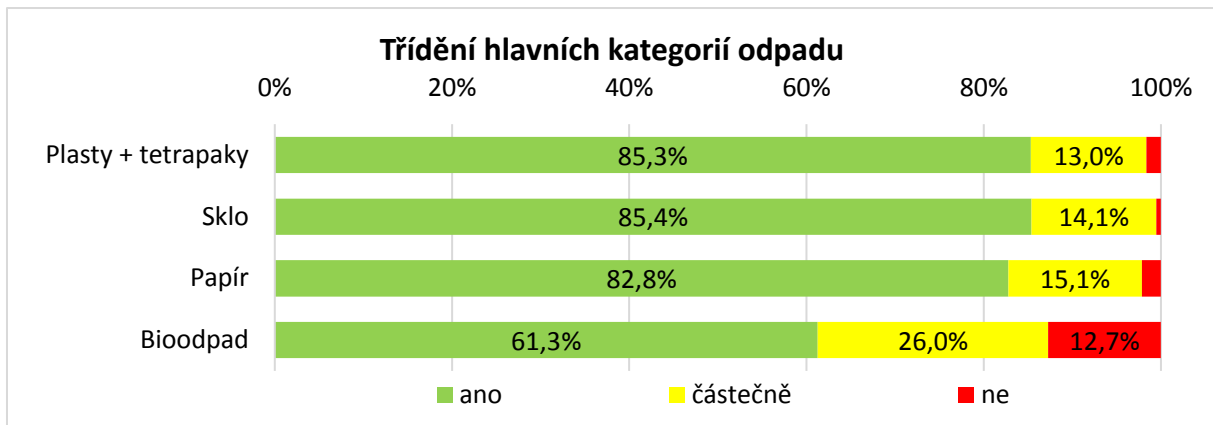
Webové stránky obce sleduje alespoň jednou za týden 34 % občanů, občas se na ně podívá 51,6 % občanů a vůbec je nesleduje 7,4 %. Internet nemá 6,9 % respondentů.

Na základě komentářů v podnětech na zlepšení je zřejmé, že **občané jsou vesměs s webovými stránkami spokojeni** (uvedeno 15 x, tj. téměř třetina těch, co nějaký podnět uvedli). Jednotlivé další podněty směřují k dílčím vylepšením a zazněly vždy jen několikrát. Jde např. o požadavky na aktuální informace o rozvoji obce, na různé provozní informace (např. sportoviště, kontakty na podnikatele apod.), na vyčlenění samostatných záložek (Důležité, Obecní rozhlas) či zavedení možnosti diskuze/komentářů. 4 x byly stránky označeny za zastaralé.

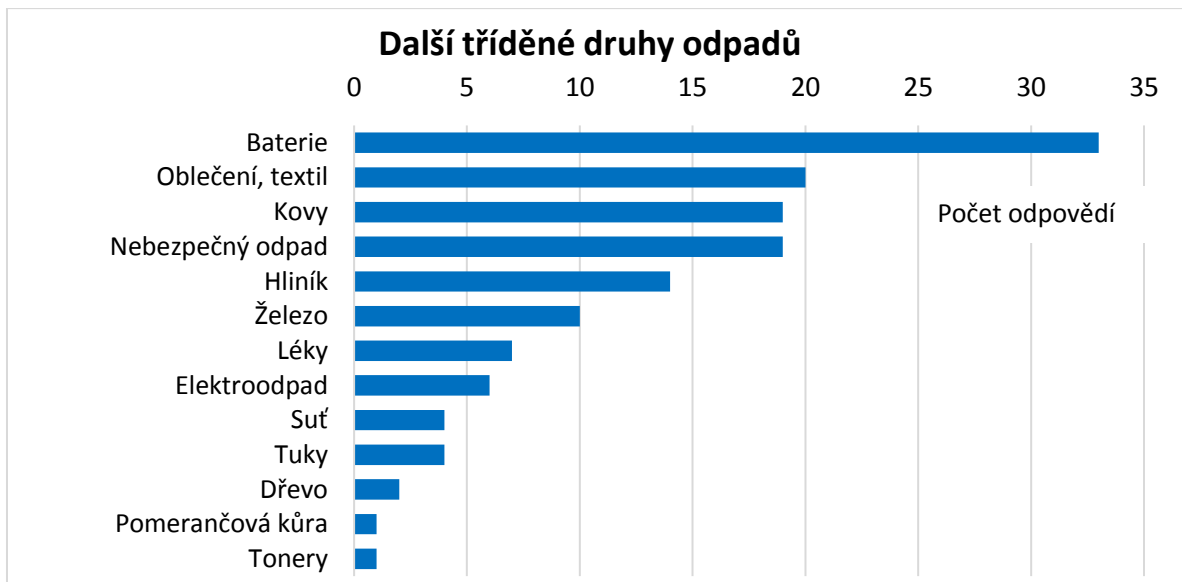
Zjišťován byl také **názor občanů na Zpravodaj obce Žatčany**, který vychází cca 3 x ročně. **Nejoblíbenější částí obecního zpravodaje jsou informace z obce** (pro 45 % čtenářů), následuje sekce Historie Žatčan a Akce konané v obci. V podnětech ke zlepšení zpravodaje byla vícekrát vyjádřena spokojenost se zpravodajem. Zlepšit by se nicméně mohlo informování o rozvojových plánech obce. Mohly by být zařazeny rozhovory se zajímavými občany. Zpravodaj by mohl obsahovat i inzerci.



Další skupina otázek se věnovala odpadovému hospodářství. Míra třídění základních kategorií odpadů je dle odpovědí respondentů na dobré úrovni. **V podstatě všichni třídí sklo a plasty s tetrapaky**, a to 85 % kompletně a 13–14 % částečně. Třídění papíru je jen o málo nižší. Bioodpad pravidelně třídí už jen 61,3 % a je u něj také téměř 13 % těch, kteří jej netřídí vůbec.

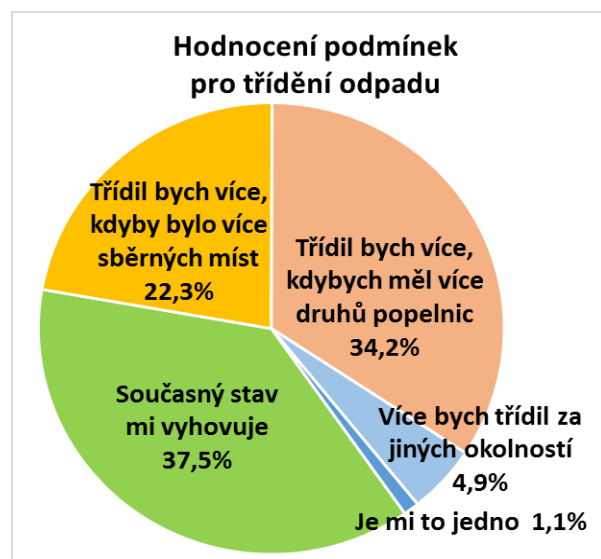


Téměř polovina respondentů uvedla další druhy odpadů, které třídí. Nejčastěji jsou tříděny baterie, oblečení a textil, nebezpečný odpad a různé druhy kovů. Výsledek je třeba brát s určitou rezervou, protože je pravděpodobné, že si mnozí obyvatelé ani neuvědomili, které všechny odpady třídí. Jde tedy spíše o rekapitulaci kategorií odpadu, které jsou v obci tříděny a o inspiraci k třídění i pro zlepšování podmínek pro toto třídění ze strany obce.



Současný stav třídění odpadů vyhovuje 37,5 % obyvatel. Nejčastěji lidem nad 50 let a také těm, kteří se přistěhovali v dětství. U těchto skupin je spokojených více než 50 % respondentů. Ostatní přiznávají, že by třídili více, kdyby se zlepšili podmínky pro třídění. Více než polovina z nich by upřednostnila více druhů popelnic (toto řešení velmi silně upřednostňují přistěhovalí v dětství), více než třetina potom naopak více sběrných míst (tomu dávají přednost zejména ti, co se do obce přistěhovali v posledních pěti letech a ve věku 30–49 let – v tomto věku se také nejvíce lidí do obce stěhuje).

Obyvatelé mohli sami navrhnout opatření ke



zlepšení sběru a likvidace odpadů v obci. Vlastní podněty převážně kopírují hodnocení podmínek pro třídění. Obyvatelé výrazně nejčastěji žádají více druhů popelnic, následují významné požadavky na vybudování více sběrných míst a na doplnění dalších druhů kontejnerů (např. hliník, drobná elektrozařízení, tuky). Ve vztahu k více popelnicím v domech se několikrát objevilo postesknutí, že by bylo dobré se vyhnout stavu, kdy v prostoru před domy bude množství neuklizených popelnic, protože ne všichni na ně mají prostor uvnitř domů/dvorů. Obyvatelé kritizují také cestu ke skládce, resp. okolí kontejneru na papír.



Vzhledem k nedostatku volných hrobových míst na místním hřbitově byly zařazeny dvě otázky k pohřebnictví. **Zájem o hrobové místo na místním hřbitově pro sebe či svou rodinu má 37 respondentů** (cca 20 %). Až na jeden případ jde ale **o budoucí zájem**. Téměř dvě pětiny respondentů uvedlo, že hrobové místo již jejich rodina má. Cca pětina potom zájem nemá a pětina neví.

Na otázku, zda by obyvatelé obce pro sebe, či pro svou rodinu využili **kolumbárium** (prostor pro urny), kdyby bylo na hřbitově zřízeno, odpovědělo **kladně pouze 9,3 % respondentů (17)**. Polovina by možnosti nevyužila a 40 % respondentů neví.

U otázky, zda vyhovuje systém fungování tenisového hřiště, více než dvě třetiny respondentů uvedlo, že hřiště nevyužívá. **Z těch, co hřiště využívají, jsou tři čtvrtiny se systémem spokojeni** a čtvrtině nevyhovuje.

Ke zlepšení vzhledu obce dle obyvatel obce s velkou převahou nejvíce přispěje více zeleně a opravení silnic a chodníků. Jako další problematické oblasti si všímají zanedbaných domů a areálů v obci. V případě areálů jde výhradně o budovu starého mlýna a dvora při vjezdu do obce od Telnice, resp. objekty bývalého zemědělského družstva. Obyvatelé si také všímají problematického stavu a fungování veřejného osvětlení, zaplnění některých ulic auty a nepořádku kolem některých domů.

