

PŘÍRODNÍ PAMÁTKA

PÍSKY



Kraj JIHOMORAVSKÝ
Okres BRNO-VENKOV
Katastrální území ŽATČANY

PLÁN PÉČE

řízení stavu a vývoje ekosystému v chráněném území
zvláštního vědeckého, kulturního a výchovného významu
podle § 38 zákona č. 114/92 Sb. o ochraně přírody a krajiny
a prováděcí vyhlášky č. 395/92 Sb.

pro období

2011-2020

ZÁKLADNÍ ÚDAJE

NÁZEV ÚZEMÍ	Písky
KATEGORIE OCHRANY	Přírodní památka
KATASTRÁLNÍ ÚZEMÍ	Žatčany
VÝMĚRA	2,2439 ha
OCHRANNÉ PÁSMO	3,6103 ha
	50 metrů
	po obvodu všech segmentů přírodní památky

VYHLÁŠENO

usnesením XIX. plenárního zasedání ONV Brno-venkov ze dne 22.11.1990, č.j. XIX/603-07 na základě usnesení 73. schůze rady ONV Brno-venkov z 1.11.1990.

VÝPIS Z KATASTRU NEMOVITOSTÍ

<i>Číslo parcely</i>	<i>Výměra (ha)</i>	<i>Vlastník</i>	<i>Kultura</i>
4182	2,2439	Pozemkový fond ČR	ostatní plocha
Ochranné pásmo			
4181 část	0,0803	Obec Žatčany	ostatní plocha
4191 část	3,5300	Pozemkový fond ČR	orná půda

ZÁKRES V KATASTRÁLNÍ MAPĚ



HLAVNÍ PŘEDMĚT OCHRANY

Ostrůvek svérázného antropogenního prostředí sypkých písků.

HLAVNÍ CÍL OCHRANY

Zachování a udržování volných ploch sypkých písků s rozptýlenými dřevinami a náletových porostů při okrajích území s cílem uchovat charakter svérázného prostředí a refúgia pro populace živočichů v rámci zemědělsky využívané krajiny.

CHARAKTERISTIKA

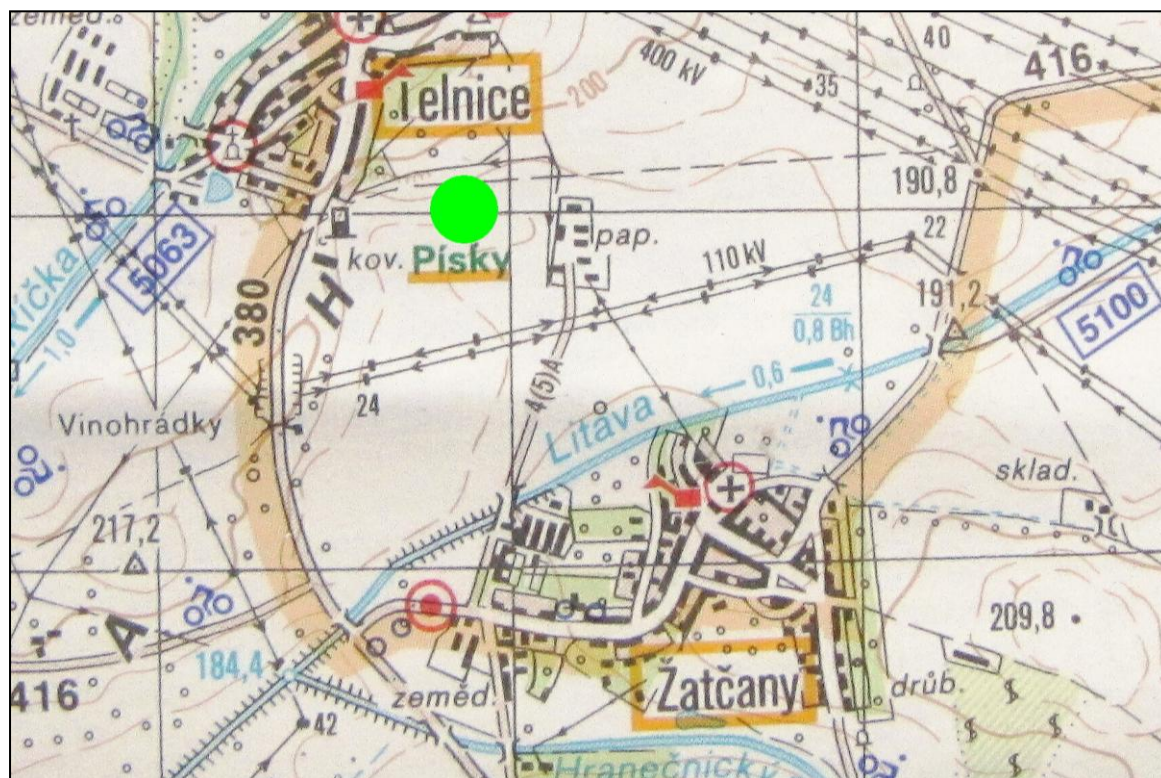
Přírodní památka Písky leží v nadmořské výšce 188 m n.m. v nivě Litavy asi 300 metrů jihovýchodně od obce Telnice a je tvořena ostrůvkem pískových odvalů (z hloubky vytěžené písky jsou inkrustované ropou) z dřívější těžby ropy (těžební práce byly ukončeny zhruba před 50-60 lety) s volnými sypkými písčitými plochami s rozptýlenými dřevinami a souvislejšími dřevinnými porosty podél okrajů. Hladina spodních vod je především při jižním okraji (v místě dřívější zemědělské skládky) situována jen mělce pod povrchem.

Lokalita je po celém obvodu obklopena plochami orné půdy.

Dřeviny jsou zastoupeny především topolem bílým *Populus alba*, topolem černým *Populus nigra*, osikou obecnou *Populus tremula*, břízou bělokorou *Betula pendula*, bezem černým *Sambucus nigra* a růží šípkovou *Rosa canina*.

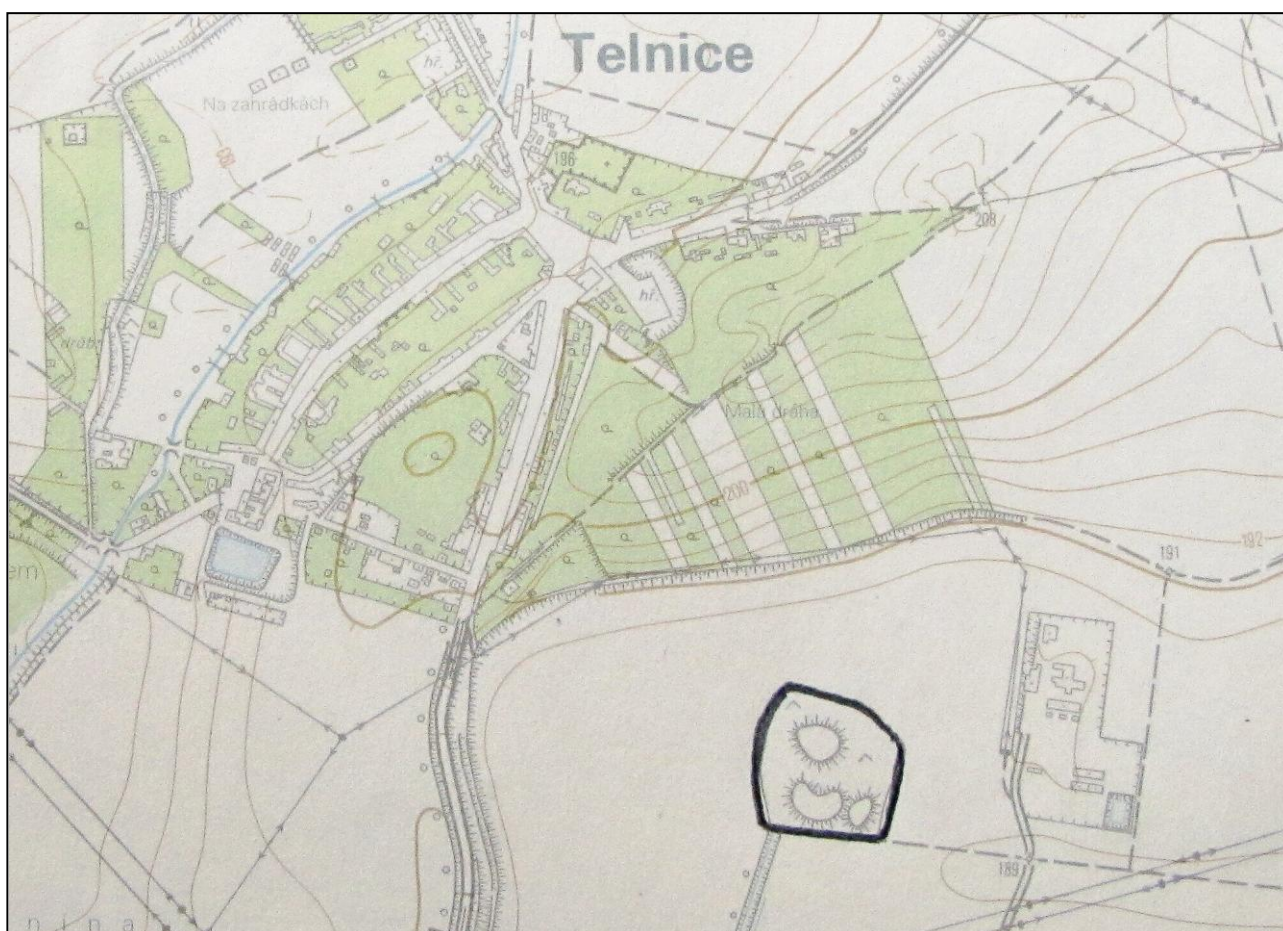
Významné druhy bylin zařazené na Červeném seznamu flóry ČR jsou zastoupeny bělolistem rolním *Logfia arvensis* v okrajích území na styku s mechanicky obdělávanou ornou půdou.





Zákres přírodní památky v mapě 1:50 000

Zákres přírodní památky v mapě 1:10 000







AKTUÁLNÍ STAV

V minulých letech byly v území provedeny rozsáhlé rekonstrukční zásahy spočívající v redukcích spontánně se rozšiřujících náletových dřevin a také monokultur keřových porostů bezu černého.

Aktuální stav území v zásadě odpovídá zájmům ochrany přírody. Přesto je třeba průběžně sledovat vývoj vegetace (dřevinného i bylinného patra) a podle situace případně přistupovat k nezbytným opatřením ve prospěch uchování hlavního předmětu ochrany (volných písčitých ploch).

V území probíhá soustavný samovolný průběžný rozvoj náletových porostů (včetně pomístního rozvoje porostů bezu černého *Sambucus nigra*) a rozšiřování porostů třtiny křovištní (*Calamagrostis epigejos*). V území jsou nedávno roztroušeně vysazeny v písčivých plochách borovice lesní (*Pinus sylvestris*).

NEGATIVNÍ VLIVY

Negativním vlivem může být soustředěné příkrmování zvěře. V dotčených místech dochází k eutrofizaci půdy se sukcesí křovin (bezu černého) a rozvojem ruderalní vegetace.

TECHNICKÉ VYBAVENÍ

Přírodní památka je označena sloupky s malým státním znakem a hraničníky. Označení bude každoročně kontrolováno a dle potřeby průběžně opravováno, případně doplňováno.

VĚDECKÉ, KULTURNÍ A OSVĚTOVÉ VYUŽITÍ ÚZEMÍ

Výzkumy na území přírodní památky lze provádět pouze se souhlasem orgánu ochrany přírody: odboru životního prostředí Krajského úřadu Jihomoravského kraje.

ODBORNÉ SLEDOVÁNÍ A DOKUMENTACE PÉČE

Průběžně bude sledován vývoj území a podle potřeby doplňována přírodovědná inventarizace. V rámci případných biotechnických zásahů bude prováděna fotodokumentace a průběžně bude prováděno jejich vyhodnocování.

ZÁSADY VYUŽÍVÁNÍ

V území je vyloučena jakákoli výsadba či kácení dřevin, pokud nepůjde o managementová opatření. V území by již neměly být sázeny žádné jehličnany. Ak-

ceptovatelné jsou pouze osamocené borovice lesní (*Pinus sylvestris*). V dlouhodobém horizontu je pak třeba sledovat situaci v souvislosti s možným spontánním šířením již vysazených jedinců.

Z hlediska myslivosti je přijatelné, aby bylo v území pouze jediné místo pro příkrmování zvěře při východním okraji území v prostoru bezového porostu.

MANAGEMENT

Management pro následující decénium předpokládá případné, podle potřeby a vývoje území, biotechnické zásahy reagující na aktuální vývoj území.

Případné zásahy budou spočívat především v redukcích spontánních náletů dřevin (ve prospěch volných písčitých a travnatých ploch a se zachováním souvislejších porostů po obvodu území podél sousedních ploch orné půdy) včetně keřů bezu černého (*Sambucus nigra*). Případně bude přistoupeno k pomístnímu ručnímu odstraňování třtiny křovištní (*Calamagrostis epigejos*) vytrháváním rostlin s kořenovým systémem.

Veškeré práce v souvislosti s odstraňováním dřevin provádět během druhé poloviny vegetačního období ručně (motorovou pilou, ruční pilkou nebo zahradnickými nůžkami v případě slabých výhonků) a individuálně s následnou bezprostřední bodovou aplikací herbicidu Roundup (Glyfosan) ve 40% koncentraci štětcem na řezné plochy dřevin (výhonků). V rámci prací nehroubí soustředit na místech, kde nedojde k poškození cenných ploch a dřevin a kde bude nehroubí za příhodných povětrnostních podmínek spáleno.

REALIZACE MANAGEMENTU

Během plné vegetace každého roku bude situace v území posouzena a pro následující rok bude případně rozhodnuto o realizaci nezbytných opatření.

♦ 2011-2020

Odborné sledování a dokumentace péče

Údržba označení

Redukce náletových dřevin

Odstraňování třtiny křovištní

dle situace

dle situace

PODKLADY

Terénní průzkum území byl proveden v roce 2010. Botanický inventarizační průzkum zpracoval ing. Pavel Lustyk v roce 1995.

ZPRACOVAL

Český svaz ochránců přírody

Základní organizace BRNĚNSKO

Pustiměřské Prusy 103, 683 21 Pustiměř

Josef Martiško

Pustiměř 30.6.2010

.....